



# WEETJES OVER DE FIETS VAN DE ZAAK REGELING



Wat zijn vanaf 2020 de regels en voorwaarden bij een fiets van de zaak?

## Tweewieler

Een fiets van de zaak was de afgelopen jaren geen aantrekkelijke optie voor werknemers. Reden was de ingewikkelde berekening van de bijtelling voor het privégebruik. Vanaf 1 januari 2020 versimpelt het kabinet de fiscale regels voor een fiets van de zaak.

Hieronder zet Tweewieler de 12 belangrijke weetjes over de nieuwe fiscale regels op een rij.

### BIJTELLING: ZOALS EEN AUTO VAN DE ZAAK



#### VAST BEDRAG PER MAAND

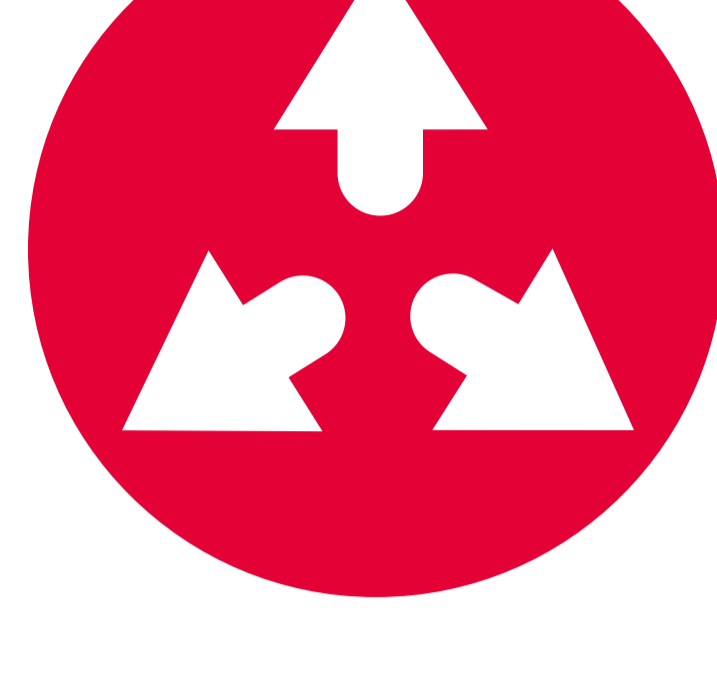
Het kabinet vindt dat fietsen naar het werk goed is voor het milieu en gezondheid. Met de nieuwe regels moet het een stuk aantrekkelijker worden om een fiets van de zaak te gebruiken.

De bijtelling voor een fiets van de zaak is straks gebaseerd op de methodiek zoals bij de bijtelling voor een auto van de zaak.

### FIETSGEBRUIK STIMULEREN

#### 3 MOGELIJKHEDEN VOOR WERKGEVER

1. Door een fiets te verstrekken. De werknemer wordt dan eigenaar van de fiets.
2. Door een vergoeding voor de fiets te geven. Zowel compleet of gedeeltelijk is mogelijk.
3. Door een fiets ter beschikking te stellen. De fiets blijft eigendom van de werkgever.



### GEEN COMPLEXE REGISTRATIE MEER



#### VEREENVOUDIGD

Wie nu over een fiets van de zaak beschikt, betaalt belasting over het privégebruik. Dit is lastig te registreren en de rekenmethode is complex. De regelgeving hiervoor wordt vanaf 2020 vereenvoudigd.

De 7% bijtelling geldt alleen voor fietsen die door een werkgever ter beschikking worden gesteld.

### HOE DE BIJTELLING WERKT

#### BIJTELLING, OOK ZONDER PRIVÉGEBRUIK

Werknemers moeten jaarlijks 7% van de consumentenadviesprijs van de fiets bij hun inkomen bijtellen. Een werknemer met een fiets van de zaak krijgt geen belastingvrije reiskostenvergoeding meer voor de dagen dat hij met de fiets naar het werk komt.

##### LET OP

Gebruikt een werknemer de fiets van de zaak alleen voor het reizen van en naar het werk?

Dan is de bijtellingsregeling ook van toepassing!



### VOOR ALLE SOORTEN FIETSEN



#### OOK VOOR E-BIKES

De regeling geldt voor alle soorten fietsen, dus ook e-bikes en speed pedelecs.

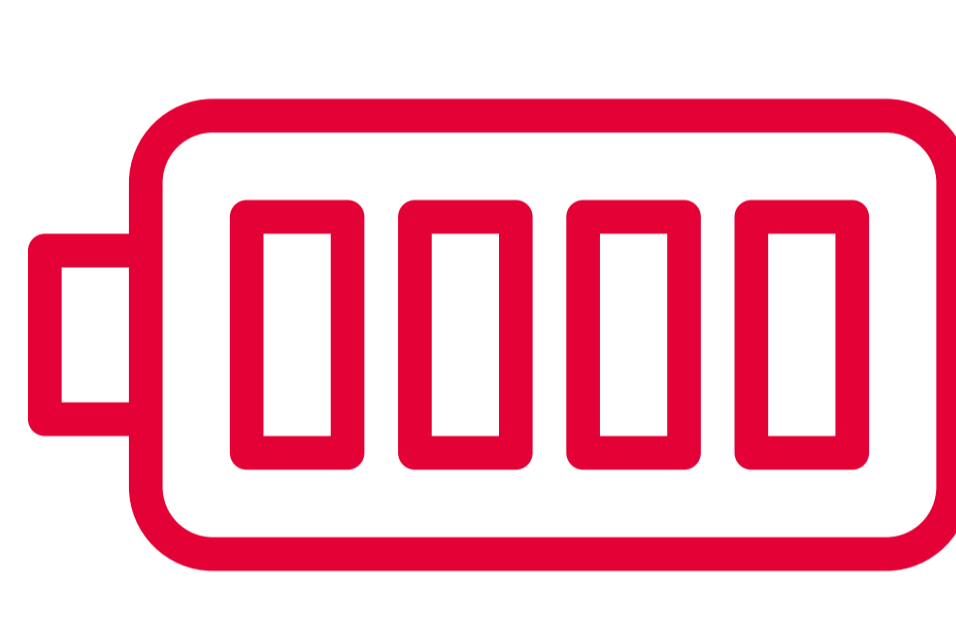
### BIJTELLING NIET VOOR ACCESSOIRES

#### ACCESSOIRES ZIJN LOON, BEURTEN NIET

Accessoires zoals regenpakken en fietstassen die door de werkgever ter beschikking worden gesteld vormen gewoon loon. Een werkgever kan er ook voor kiezen om het loonbestanddeel onder de eindheffingsregeling te betrekken.

Maar wanneer accessoires deel uitmaken van de fiets, dan worden ze bij de consumentenadviesprijs opgeteld. Bijvoorbeeld bij een accu-upgrade.

Voor onderhoudsbeurten en servicepakketten betaalt een werknemer geen bijtelling.



### FIETS BLIJFT VAN WERKGEVER

#### ALLEEN GEBRUIK, GEEN BEZIT

Wordt een fiets van de zaak beschikbaar gesteld aan een werknemer?

Dan blijft de fiets eigendom van de werkgever.



### CONTROLE OP GEBRUIK

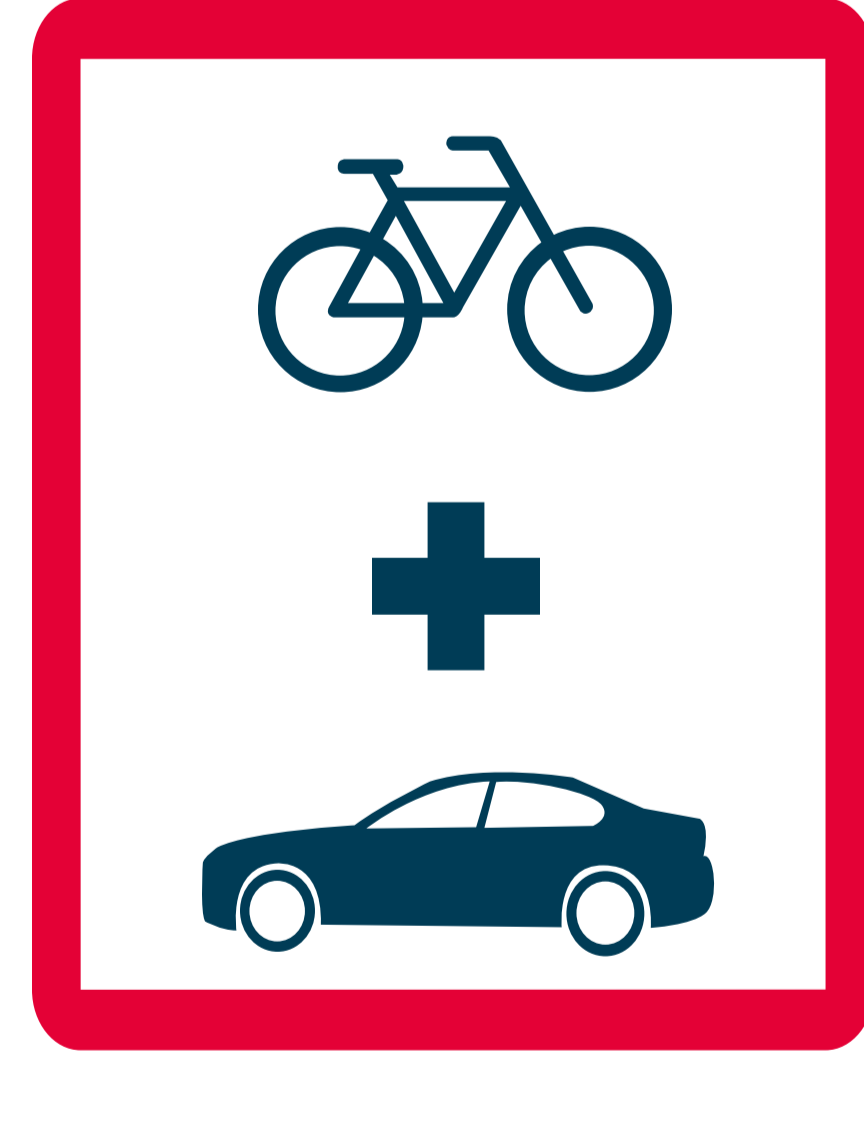
#### ZAKELIJK EN PRIVÉ GEBRUIKEN



Bij een fiets van de zaak was de complexiteit van het al dan niet privé gebruiken het probleem.

Door de nieuwe regels is de verwachting dat de controle bij het beschikbaar stellen van een fiets vanaf 2020 minder wordt.

### FIETS EN AUTO VAN DE ZAAK SAMEN



#### FIETS EN AUTO AFWISSELEN

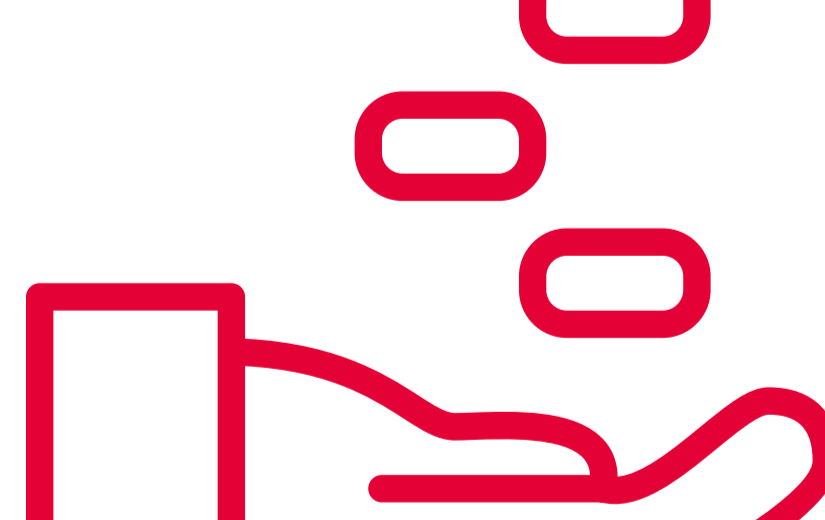
Werknemers mogen een auto en een fiets van de zaak naast elkaar gebruiken.

Op deze manier moet het voor een werknemer interessanter worden om bijvoorbeeld een aantal dagen per week de fiets naar het werk te pakken.

### FIETS VAN DE ZAAK MET EIGEN AUTO

#### VERGOEDING VOOR AUTOKILOMETERS BLIJFT

Rijdt een werknemer in een privéauto naar het werk? Dan mag hij of zij voor de dagen die hij met de auto naar de zaak komt, nog steeds de zakelijke kilometervergoeding van 19 cent per kilometer berekenen.



### EIGEN BIJDRAGE VOOR DE FIETS



#### MINDER BIJTELLING

Betaalt de werknemer een eigen bijdrage, dan wordt de bruto bijtelling van 7% verminderd met de nettobijdrage van de werknemer.

Het resultaat kan nooit minder dan € 0 zijn.

### GELIMITEERDE BTW TERUGGAVE

#### BTW AFTREK TOT € 749

Bij de aanschaf van een fiets mag de btw vooraf bij de werkgever afgetrokken worden, maar slechts tot het btw-bedrag van de aanschafwaarde van een fiets van € 749 inclusief btw.

